

# Celulite juvenil

Profa. Dra. Desydere Pereira



E uma condição incomum em cães, que acomete filhotes entre 3 semanas e 4 meses de vida, podendo acometer somente um filhote ou vários da ninhada.

- Distúrbio granulomatoso e pustuloso
- Causa e patogenia são desconhecidas
- Não se observam microorganismos
- Golden retrievers, Dachshunds, Cocker spaniel, Labrador retriever e Lhasa apso





O principal diagnóstico diferencial é o angioedema, no entanto, esse não é acompanhado de linfadenomegalia, outros diagnósticos diferenciais são dermatite estafilocócica, demodicose e farmacodermia.

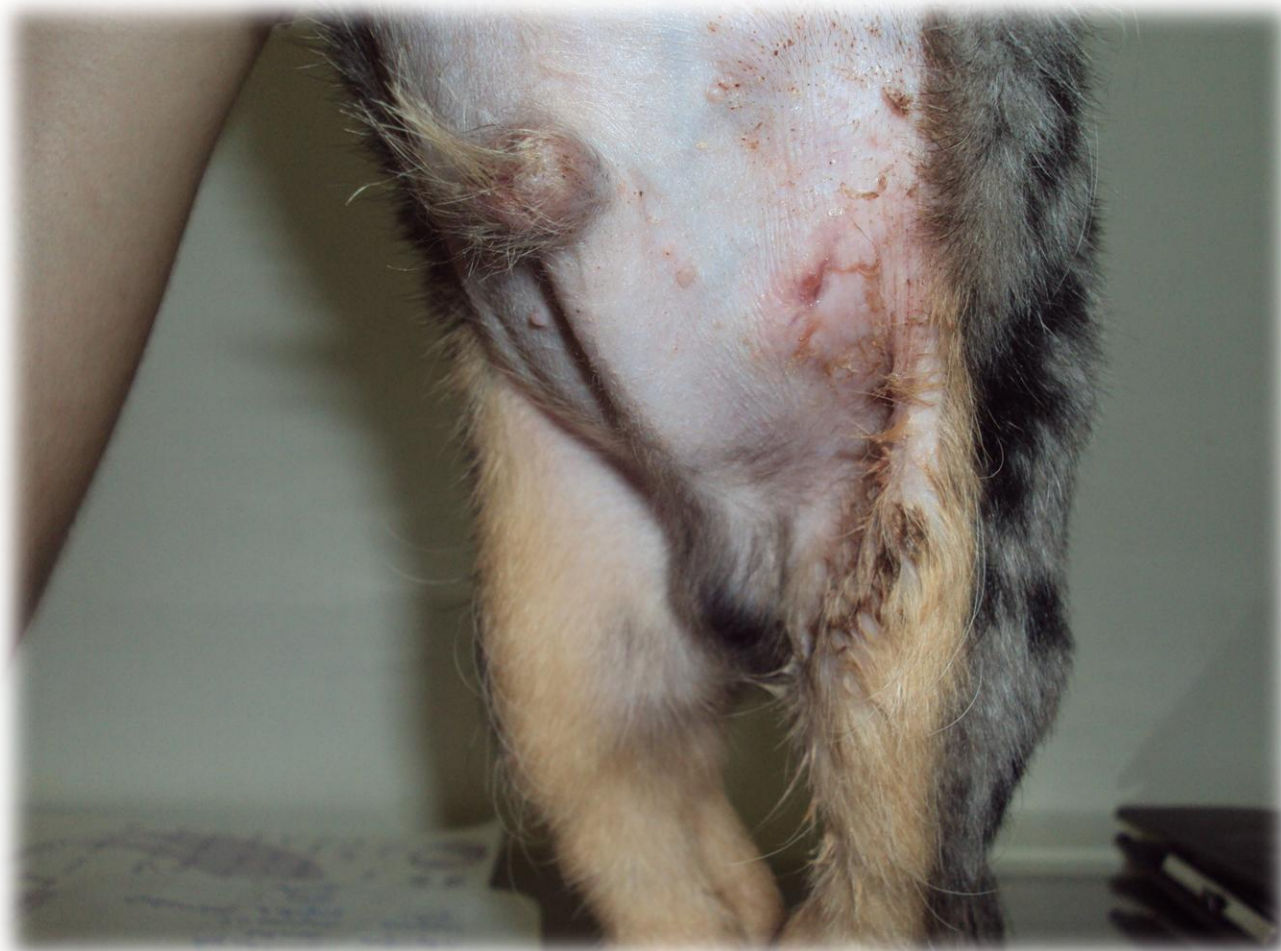
## Sinais clínicos:

- Edema de face
- Linfadenomegalia
- Pápulas e pústulas → fístulas
- Piogranoma estéril e paniculite
- Dor, sem prurido
- Letargia e depressão
- Artrite e paresia











Espécie: canina  
Raça: Buldogue inglês  
Idade: 3 meses  
Peso: 7,7kg

**Queixa principal:** iniciou com lagrimejamento há 25 dias, uma semana após foi observado linfadenomegalia em submandibulares, seguido de edema facial e por último edema de patas.

Teve quadro febril no início.

Está com amoxicilina mas por pouco tempo.

Não aparenta ter dor, se alimenta normalmente.

## Principais suspeitas clínicas:

Demodécica

Leishmaniose

Celulite Juvenil

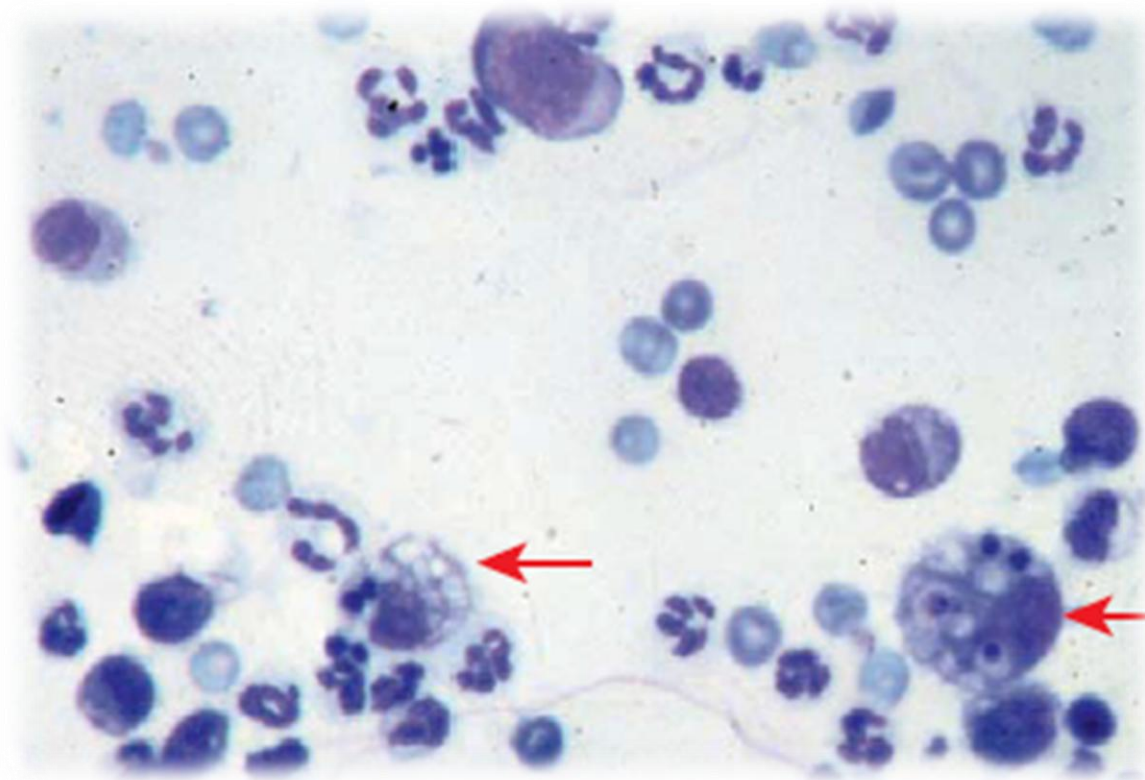
# Diagnóstico

O diagnóstico para essa enfermidade é clínico.  
Biópsias de lesões precoces revelam múltiplos granulomas.

- DD: angioedema, piodermite bacteriana, demodicidose, farmacodermia

# Diagnóstico

- Citologia: inflamação piogranulomatosa sem microorganismos



# Tratamento

- Prednisona 2mg/kg, SID  
ou
- Dexametasona oral 0,2 mg/kg, SID
- ATB se necessário
- Griseofulvina 14,2 - 34 mg/kg a cada 12 horas foi relatado efetiva dentro de 3 semanas

O manejo terapêutico deve ser precoce e agressivo na tentativa de evitar cicatrizes severas. Recidivas são incomuns.









Muito obrigada!